

Examenul de bacalaureat 2012
Proba D
Proba de evaluare a competențelor digitale

Varianta 1

Toate filierele, profilurile și specializările/ calificările

- Toate subiectele sunt obligatorii.
- Punctajul maxim cumulat pentru fișele A și B este de 100 de puncte. Nu se acordă puncte din oficiu.
- Timpul efectiv de lucru este de 90 de minute: 15 minute pentru FIȘA A și 75 de minute pentru FIȘA B.
- Fișierele pe care le veți prelucra, menționate mai jos, sunt furnizate în directorul examen, aflat pe Desktop. Ele vor fi salvate după fiecare prelucrare, în directorul indicat.

FIȘA B

Accesul la rețeaua Internet **NU** este permis pentru rezolvarea cerințelor din această secțiune.

SUBIECTUL al II - lea (10 puncte)

Scrieți pe foaia de examen răspunsul pentru fiecare cerință.

1. Precizați documentul de bază ce poate fi accesat în sistemul world wide web. (2p)
2. Enumerați două aplicații cunoscute care pot fi utilizate pentru editarea textului. (2p)
3. Menționați trei dintre principalele funcții ale unui sistem de operare. (3p)
4. Menționați pe scurt rolul modemului într-un sistem de calcul. (3p)

SUBIECTUL al III - lea (10 puncte)

Pentru fiecare item, scrieți pe foaia de examen litera corespunzătoare răspunsului corect.

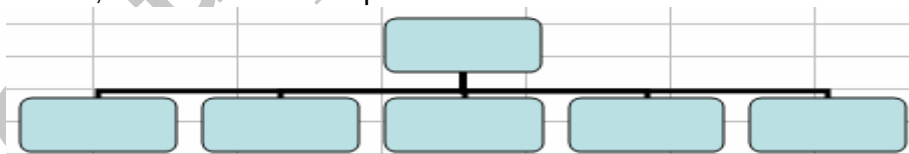
1. Dispozitivul la care se conectează toate componentele hardware interne ale unui calculator este: (2p)
a. placa de bază b. placa de rețea c. placa de sunet d. placa video
2. Un dezavantaj al comunicării prin poștă electronică (e-mail) este că permite transmiterea unui mesaj: (2p)
a. aproape instantaneu b. cu fișiere atașate virusate
c. fără costuri suplimentare d. la mai multe adrese
3. Notația **E**: identifică: (2p)
a. o unitate de disc b. un director (folder)
c. un fișier d. un program
4. 2 bytes (octeți) sunt echivalenți cu: (2p)
a. 4 biți b. 16 biți c. 2^8 biți d. 2^{16} biți
5. O extensie implicită corespunzătoare unui fișier în format audio poate fi: (2p)
a. bmp b. mp3 c. rar d. sub

SUBIECTUL al IV - lea (70 de puncte)

1. Deschideți fișierul **comp_w**.
 - a. Scrieți pe foaia de examen ultimul cuvânt din textul conținut în subsolul (footerul) documentului. (1p)
 - b. Formatați numai textul din primul paragraf al documentului astfel încât să fie scris cu font **Tahoma**, de dimensiune 20 pt. (3p)
 - c. Înlocuiți automat fiecare simbol punct (.) din document cu textul **punct**. (3p)
 - d. Formatați tabelul din document astfel încât toate coloanele acestuia să aibă aceeași lățime. (3p)
 - e. Realizați setările necesare pentru tipărirea documentului, câte două pagini per foaie (Pages per sheet). Realizați o captură de ecran (Print Screen) care să cuprindă fereastra în care sunt vizibile aceste setări și adăugați imaginea obținută la finalul documentului. (5p)

2. Deschideți fișierul **comp_p**.
- a. Scrieți pe foaia de examen numărul de diapozitive (slide-uri) ale prezentării. (1p)
 - b. Inserați în primul diapozitiv (slide) o imagine de tip WordArt care să conțină textul din caseta aflată în partea de jos a acestui diapozitiv. (3p)
 - c. Numai pentru cel de-al doilea diapozitiv (slide) aplicați pe fundal (background) un efect de umplere de tip gradient (Gradient fill), din culorile galben și roșu, cu un stil de umbră pe diagonală. (5p)
 - d. Ștergeți caseta text aflată în partea de sus a ultimului diapozitiv (slide). (3p)
 - e. Aplicați același efect de tranziție pentru toate diapozitivele (slide-urile). Stabiliți ca tranziția să se realizeze automat după fiecare 5 secunde. (3p)

3. Deschideți fișierul **comp_x**.
- a. Scrieți pe foaia de examen tipul datelor din prima coloană a tabelului aflat în foaia de calcul (sheet) **Document de lucru**. (1p)
 - b. Inserați în foaia de calcul (sheet) **Document de lucru** o organigramă de tip ierarhic (Organization Chart) cu structura de mai jos. Copiați în forma de pe primul nivel conținutul celulei **A1**, iar în formele de pe nivelul al doilea conținutul câte unei celule din grupul **A2:A6**, în ordinea în care apar în tabel. (5p)

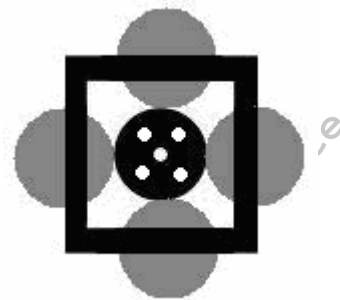


- c. În foaia de calcul (sheet) **Document de lucru** introduceți în celula **C4** o formulă care să calculeze automat valoarea maximă din grupul de celule **B2:B4**, înmulțită cu 50. (3p)
- d. În foaia de calcul (sheet) **Document de lucru** stabiliți înălțimea rândului 5 la 40. (3p)
- e. Ascundeți (Hide) pentru vizualizare foaia de calcul **Foaie2 (Sheet2)** a registrului. (3p)

4. Deschideți fișierul **comp_h**.
- a. Scrieți pe foaia de examen numărul de cuvinte din titlul paginii web. (1p)
 - b. Utilizând un tabel cu o singură celulă, încadrați al doilea paragraf al paginii web cu un chenar de dimensiune 7 pixeli. (3p)
 - c. Ștergeți ultimul paragraf din pagina web, aflat după imagine. (3p)

5. Deschideți fișierul **comp_a**.
- a. Scrieți pe foaia de examen numele interogării (query) conținute de baza de date. (1p)
 - b. Adăugați după ultimul câmp al tabelului **comp_t** un câmp nou, de tip **AutoNumerotare (AutoNumber)**, cu numele **ID**. (3p)
 - c. Creați un formular cu numele **comp_intro** în care să fie prezente numai câmpurile de tip text ale tabelului **comp_t**. (3p)

6. Deschideți directorul (folderul) **examen**.
- a. Realizați în aplicația – accesoriu al sistemului de operare - Paint desenul cu structura din figura alăturată, utilizând cel puțin trei culori diferite, și salvați-l în format TIFF, sub numele **desen.tif**, în directorul (folderul) **examen**. (5p)



- b. Creați în directorul (folderul) **examen** un subdirector numit **competente** și realizați setările necesare astfel încât acesta să fie ascuns (Hidden) la vizualizare. (3p)
- c. Ștergeți fișierul **comp_d** din directorul (folderul) **examen**. (3p)